

دفترچه راهنمای ردیاب



**ماهان ۵**

(مغناطیس بزرگ)

پویش فناوران ماهان

- ۲ ..... مشخصات محصول
- ۳ ..... محتویات جعبه
- ۴ ..... راهنمای راه اندازی سریع
- ۶ ..... نمای کلی
- ۷ ..... چراغ های نمایشگر وضعیت
- ۹ ..... کلیدها
- ۱۰ ..... ثبت نام از طریق سامانه ردیابی
- ۱۱ ..... ثبت نام از طریق نرم افزار اندروید
- ۱۲ ..... نکات ثبت نام
- ۱۳ ..... کدهای دستوری پیامکی

**نام محصول :** ماهان ۵ (M5)

**مدت گارانتی :** یکسال پس از نصب و راه اندازی

این ردیاب از زمان فروش و ثبت نام دارای سه ماه پشتیبانی سرور و نرم افزار رایگان و همچنین یکسال گارانتی و ۵ سال خدمات پس از فروش می باشند.

۱. کالا های معیوب تنها پس از تست و تایید عیب و ایراد توسط کارشناسان این شرکت تعمیر یا تعویض خواهد شد.

۲. مشاهده هرگونه آثار ضربه فیزیکی، شکستگی، خراشیدگی و تاب برداشتن، آتش سوزی، مخدوش بودن برچسب گارانتی، تعمیرات و دستکاری توسط افراد غیر مجاز، کالا را از شمول گارانتی خارج می نماید.

٣

محتویات جعبه

M5



کابل شارژ

۱. یک سیم کارت فعال را در دستگاه قرار دهید.
۲. دکمه Off/ On را به حالت On تغییر دهید تا چراغ وضعیت باتری ، یک چشمک قرمز بزند.  
(در زمان واردکردن یا خارج کردن سیم کارت از دستگاه، دستگاه باید در وضعیت خاموش باشد).
۳. بعد از مدتی (حداکثر ۳۰ ثانیه) وضعیت چراغ GSM به حالت آبی ثابت تغییر می کند.



۴. بعد از ۳۰ ثانیه ، دو چراغ GSM و وضعیت باتری جهت کم شدن مصرف و مخفی بودن خاموش می شوند.

۵. عبارت Modir را برای سیم کارت دستگاه ارسال کنید . دستگاه به شما جوابی به صورت زیر می دهد :

SetAdmin : 09331914462

۶. اکنون دستگاه شما آماده است . با ارسال پیامک Get Point به دستگاه ، لینک موقعیت برای شما ارسال

می شود.

M5

نمای کلی

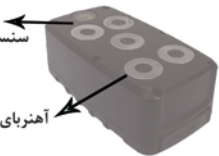
۶

چراغ وضعیت باطری



چراغ وضعیت GSM

سنسور نوری SOS



آهنربای داخلی

درگاه شارژ

کلید On / Off



شیار سیم کارت

درپوش دستگاه

۷

## چراغ های نمایشگر وضعیت M5



نکته : برای مشاهده وضعیت چراغ ها می توان سنسور SOS را به صورت لحظه ای لمس نمایید . در این حالت چراغ های GSM (آبی) و وضعیت باطری (سبز) روشن شده و وضعیت لحظه را گزارش می دهند.

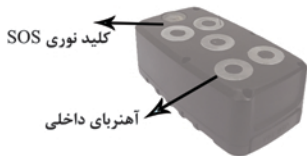


ردیف	نام چراغ	وضعیت	مفهوم وضعیت
۱	چراغ نمایشگر وضعیت GSM	آبی ثابت	شبکه GSM را شناخته و آماده به کار است. (ممکن است هر دو ثانیه یکبار یک چشمک بزند)
		آبی چشمک زن	شبکه GSM را نشناخته و ممکن است بعد از مدتی این حالت تغییر کند. (از قرارگیری صحیح سیم کارت و وجود شبکه GSM اطمینان حاصل نمایید)
۲	چراغ نمایشگر وضعیت شارژ	سبز ثابت	میزان شارژ باتری ۷۵ تا ۱۰۰ درصد
		سبز چشمک زن	میزان شارژ باتری ۵۰ تا ۷۵ درصد
		نارنجی ثابت	میزان شارژ باتری ۲۵ تا ۵۰ درصد
		نارنجی چشمک زن	میزان شارژ باتری زیر ۲۵ درصد
۳	چراغ اتصال به شارژر		در زمان اتصال شارژر به دستگاه این چراغ روشن می شود. این چراغ در ناحیه پشت سیم کارت قرار دارد و به رنگ نارنجی می باشد.
<p>برای کاهش مصرف باتری بعد از گذشت یک دقیقه از روشن شدن دستگاه ، تمام چراغ ها خاموش شده و فقط هر ۴ ثانیه یکبار چراغ GSM (آبی رنگ) چشمک زده که نشان دهنده روشن بودن ردیاب است.</p>			

وضعیت کلید نوری SOS :

با اتصال ردیاب به یک بدنه فلزی ، این کلید تحریک شده و با جدا شدن از بدنه فلزی و آزاد شدن کلید ، اطلاعات حاوی موقعیت و وضعیت شارژ دستگاه به سامانه ردیابی و تلفن همراه مدیر ارسال می گردد.  
کلید On/ Off :

برای روشن و خاموش کردن دستگاه، از دکمه On/Off مطابق شکل زیر استفاده می شود.



The screenshot shows a registration form for 'Mahanfan'. The form is titled 'ماهان' and includes the following fields:

- نام (Name)
- نام خانوادگی (Last Name)
- نام کاربری (Username)
- کد پستی (Postal Code)
- آدرس (Address)
- شماره تلفن (Phone Number)
- شماره همراه (Mobile Number)
- شماره کارت (Card Number)

شما می توانید از طریق سامانه ، اقدام به ثبت نام دستگاه خود نمایید. جهت این کار کفایت به آدرس ([Radyab.Mahanfan.ir](http://Radyab.Mahanfan.ir)) مراجعه کرده و در قسمت ثبت نام،اطلاعات درخواستی خود را وارد نمایید(شماره سریال بر روی دستگاه درج شده است و شناسه ثبت نام، ۷رقم اول شماره سریال می باشد) و در پایان کار بر روی گزینه ثبت نام کلیک نمایید. پس از آن با کلیک بر روی دکمه ورود ، نام کاربری و رمز عبور خود را وارد نموده و از امکانات سامانه استفاده نمایید.(راهنمای استفاده از سامانه نرم افزاری در سایت موجود است)

آدرس دانلود : [www.Radyab.Mahanfan.ir](http://www.Radyab.Mahanfan.ir)

**ماهان**

Spartan

ورود

ثبت نام

شماره موبایل \*  
شماره کارت دستگاه \*  
نام کاربری \*  
کلمه عبور \*  
تکرار کلمه عبور \*  
نامنام خانوادگی \*

شماره موبایل ۱۰ رقم دستگاه  
شماره کارت نام  
نام کاربری حداقل ۲ کاراکتر  
کلمه عبور حداقل ۲ کاراکتر  
تکرار کلمه عبور  
نام  
نام خانوادگی

مرحله بعد

انصراف

تلفن همراه \*  
سیم کارت دستگاه \*  
شماره موبایل \*  
نام خودرو  
نام راننده  
ایمیل  
ایمیل

برای نمونه ۰۱۱۲۲۳۴۵۶۷۸  
برای نمونه ۰۱۱۲۲۳۴۵۶۷۸  
برای نمونه ۰۱۱۲۲۳۴۵۶۷۸  
نام خودرو  
نام راننده  
ایمیل  
ایمیل

ثبت نام

مرحله قبل

۱. امکان درج نام کاربری به زبان فارسی وجود ندارد.
۲. در صورتی که قصد ردیابی بیش از یک ردیاب را داشته باشید و دستگاه اول را قبلاً از طریق نرم افزار یا سامانه ردیابی ثبت نام نموده اید و می خواهید دستگاه دیگری را به نام کاربری خود اضافه کنید ، باید بعد از ورود به منوی مدیریت ، زیر منوی مدیریت خودرو مراجعه نموده و بر روی دکمه ثبت خودروی جدید کلیک و اطلاعات خودروی جدید را وارد نمایید.
۳. لطفاً آدرس ایمیل فعال خود را در بخش مربوطه وارد نمایید تا در صورتی که رمز عبور خود را فراموش کردید، رمز جدید از طریق ایمیل برای شما ارسال گردد.
۴. در وارد کردن شماره سرپرست دقت نمایید زیرا جهت استفاده از نرم افزار، سامانه تنها به این شماره پاسخ می دهد.

توضیحات و مثال	قالب پیامک	ردیف
با ارسال این دستور و به ازای تماس، دستگاه تماس ورودی را قطع نموده و مختصات را ارسال می نماید. این حالت پیش فرض دستگاه است.	Trackerok (Default)	۱
با ارسال این دستور ، شنود فعال می گردد و به ازای تماس ، امکان شنود صدای محیط فراهم می گردد.	ListenOk	۲
با ارسال این دستور، دستگاه به حالت Sleep رفته و فقط با پیامک یا تماس از آن حالت خارج می شود.	Sleep (Default)	۳

ردیف	قالب پیامک	توضیحات و مثال
۴	ShockSleep	با ارسال این دستور، دستگاه به حالت آماده خواهد رفت و به محض تحریک سنسور حرکت بر اساس زاویه - مسافت - زمان تعیین شده ، به سرور نقطه ارسال می نماید.
۵	Address Or GetPoint	با ارسال یکی از این دو دستور، ردیاب در پاسخ لینک آدرس موردنظر را ارسال می کند.
۶	RegisterMe Or Modir	با ارسال یکی از این دو دستور ، شماره فرستنده ، مدیر دستگاه می گردد و بعد از آن ، دستگاه صرفاً به تماس و پیامک های مدیر دستگاه پاسخ می دهد. این شماره به عنوان شماره SOS نیز تعریف می شود و پیامک مربوط به SOS برای مدیر ارسال می شود.

توضیحات و مثال	قالب پیامک	ردیف
با ارسال این پیامک، یک کاربر جدید به ردیاب اضافه می گردد. این دستور کمک می کند علاوه بر مدیر، شماره های دیگری نیز بتوانند موقعیت دستگاه را دریافت نمایند. مثال و فرمت پیامک : Adduser : +989331914462	AddUser	۷
با ارسال یکی از این دو دستور، شماره مدیر دستگاه و شماره کاربر های حال حاضر پیامک می گردد.	User Or GetUser	۸
با ارسال این دستور، مدیر جاری دستگاه و کاربران دستگاه حذف می گردند (ارسال این دستور فقط توسط مدیر جاری ردیاب امکان پذیر می باشد).	ResetModir	۹



توضیحات و مثال	قالب پیامک	ردیف
<p>می توان شماره ای را برای ارسال پیامک هنگام تحریک دکمه SOS مشخص نمود. بعد از فشردن کلید SOS ، پیامک فقط به این شماره ارسال می شود. در زمان تعریف مدیر، این پیامک به صورت خودکار برای مدیر ارسال می گردد که با این دستور می توان شماره مدیر را تغییر داد. مثال و فرمت پیامک : SOS : +989331914462</p>	SOS	۱۰
<p>با ارسال این دستور در زمان حرکت ردیاب، در صورت تغییر جهت حرکت به میزان زاویه تعریف شده، ردیاب موقعیت جدید برای سرور ارسال می کند.          مثال و فرمت پیامک (مقدار بر اساس درجه است) : Angle : 35  <b>(فقط در حالت ShockSleep)</b>          پیش فرض تعریف شده اولیه مقدار ۲۰ است.          برای غیر فعال کردن زاویه باید مقدار زاویه را روی صفر تنظیم نمود.</p>	Angle	۱۱

توضیحات و مثال	قالب پیامک	ردیف
<p>در صورت ارسال این دستور ، ردیاب می تواند در زمان توقف کامل و عدم حرکت نیز بر اساس میزان ثانیه تعریف شده (مثلا هر ۳۶۰۰ ثانیه که یک ساعت یکبار می شود) ارسال اطلاعات داشته باشد. حداکثر ثانیه که می توان برای این دستور قرارداد مقدار ۶۵۰۰۰ است و در صورت ارسال عددی بزرگتر از این عدد ممکن است ردیاب به درستی کار نکند.</p> <p>برای مثال با تنظیم این دستور روی ۷۲۰۰ ثانیه : OffTime : 7200</p> <p>اگر دستگاه در حالت Sleep باشد، هر یک ساعت یکبار یک موقعیت از دستگاه بر روی سرور ثبت می شود. اگر در حالت ShockSleep باشد و دستگاه در حالت توقف کامل باشد ، بعد از گذشت یک ساعت از زمان توقف ، یک موقعیت ارسال می شود.</p> <p>پیش فرض این قابلیت غیرفعال است. برای غیر فعال کردن این قابلیت باید میزان ثانیه را صفر وارد نمود.</p>	OffTime	۱۲

توضیحات و مثال	قالب پیامک	ردیف
<p>در صورت ارسال این دستور، ردیاب می‌تواند در زمان حرکت در بازه‌هایی که در این پیامک بر اساس ثانیه مشخص می‌شود، ارسال اطلاعات نماید. برای مثال اگر خواسته شود که هر ۲ دقیقه یک بار در زمان حرکت، ارسال اطلاعات انجام شود باید دستور را به صورت زیر به کار برد. مثال و فرمت پیامک: OnTime : 120</p> <p>حداکثر ثانیه که می‌توان برای این دستور قرار داد مقدار ۶۵۰۰۰ است و در صورت ارسال عددی بزرگتر از این عدد ممکن است ردیاب به درستی کار نکند.</p> <p><b>(فقط در حالت ShockSleep)</b></p> <p>پیش فرض تعریف شده اولیه مقدار ۶۰ ثانیه معادل یک دقیقه است.</p> <p>برای غیر فعال کردن این قابلیت کافی است پیامکی با مقدار صفر برای دستگاه ارسال نمود.</p>	OnTime	۱۳

ردیف	قالب پیامک	توضیحات و مثال
۱۴	Distance	<p>در صورت ارسال این دستور، ردیاب می تواند در زمان حرکت در بازه هایی که در این پیامک بر اساس متر مشخص می شود ارسال اطلاعات نماید. برای مثال اگر خواسته شود که هر ۲۰۰ متر یک بار در زمان حرکت ، ارسال اطلاعات انجام شود باید دستور را به صورت زیر به کار برد. مثال و فرمت پیامک : Distance : 200</p> <p><b>(فقط در حالت ShockSleep)</b></p> <p>پیش فرض تعریف شده اولیه مقدار ۲۰۰۰ متر است.</p> <p>برای غیر فعال کردن این قابلیت کافی است پیامکی با مقدار صفر برای دستگاه ارسال نمود.</p>

توضیحات و مثال	قالب پیامک	ردیف
ارسال این دستور، ردیاب را خاموش و مجددا روشن می کند.	CpuReset	۱۵
با ارسال یکی از این دو دستور، ردیاب در پاسخ، وضعیت سیستم را گزارش می دهد.	Nasb Or Check	۱۶
برای گرفتن وضعیت APN می توانید این دستور را برای دستگاه ارسال نموده و در پاسخ APN تنظیم شده را به صورت پیامک دریافت نمایید. همچنین برای تنظیم و تغییر APN می توان این دستور را با این پارامترها ارسال نمود. APN : APNName,user,pass با قرار دادن این پارامترها می توان APN جدیدی روی دستگاه تنظیم نمود.	APN	۱۷

ر دیف	قالب پیامک	توضیحات و مثال
۱۸	Ucharge	<p>اپراتورهای مختلف با کدهای مختلف USSD میزان شارژ را اعلام می کنند، با این دستور می توان کد مربوطه را در دستگاه ست نمود : Ucharge:UssdCode,str1,str2</p> <p>مثال : Ucharge *141*1#;rial,irr</p> <p>در این مثال کد دریافت شارژ برای ایرانسل تنظیم شده که معادل #141*1* است.</p> <p>در صورت وجود عبارت rial و irr ، در پاسخ اپراتور اولین عددی که قبل از عبارت rial آمده باشد را به عنوان میزان شارژ در نظر گرفته و در وب سایت درج می کند. اگر عبارت rial وجود نداشت عبارت irr را جستجو کرده و اولین عدد قبل از آن را به عنوان میزان شارژ در وب سایت درج می کند.</p>

توضیحات و مثال	قالب پیامک	ردیف
<p>در صورت استفاده از سیم کارت دائمی و یا عدم نیاز به دریافت میزان اعتبار سیم کارت ، می توان این قابلیت را غیر فعال نمود. با غیر فعال کردن این قابلیت میزان مصرف باطری دستگاه نیز کمتر می شود.</p> <p>غیر فعال کردن دریافت شارژ: Charge:0</p> <p>فعال کردن دریافت شارژ: Charge:1</p> <p>همچنین برای بررسی وضعیت فعال یا غیرفعال بودن، می توان عبارت Charge را بدون هیچگونه پارامتری برای دستگاه پیامک کنید. این قابلیت به صورت پیش فرض غیر فعال است و برای دریافت شارژ به صورت اتوماتیک باید عبارت Charge:1 را ارسال نمود.</p>	Charge	۱۹

ردیف	قالب پیامک	توضیحات و مثال
۲۰	Sms2Gprs	<p>در صورتی که لازم باشد بعد از هر بار دریافت نقطه به صورت پیامکی، دستگاه یک نقطه نیز در سرور ثبت کند، از این دستور استفاده می شود.</p> <p>فعال کردن ارسال نقطه به سرور همزمان با ارسال پیامک : 1 Sms2Gprs</p> <p>غیر فعال کردن ارسال نقطه به سرور همزمان با ارسال پیامک : 0 Sms2Gprs</p> <p>همچنین برای بررسی وضعیت فعال یا غیر فعال بودن می توان عبارت Sms2Gprs را بدون هیچگونه پارامتری برای دستگاه پیامک نمود. (این قابلیت به صورت پیش فرض غیر فعال است.)</p>



توضیحات و مثال	قالب پیامک	ردیف
از این دستور برای اجرای یک کد Ussd توسط دستگاه استفاده می شود ، در این صورت دستگاه در پیامکی پاسخ اپراتور را ارسال می کند. مثال: با این دستور ، شارژ سیم کارت ایرانسل مشخص می شود. #*141*1 : RunUssd	RunUssd	۲۱

## محصولات دیگر



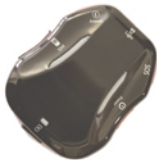
ردیاب خودرویی (M7)



ردیاب خودرویی (M2)



ردیاب خودرویی (M1)



ردیاب شخصی (M3)



ردیاب آهنربایی بزرگ (M4)



ردیاب پاوربانکی (M6)



[www.Mahanfan.ir](http://www.Mahanfan.ir)

[Radyab.Mahanfan.ir](http://Radyab.Mahanfan.ir)

[Info@Mahanfan.ir](mailto:Info@Mahanfan.ir)