

دفترچه راهنمای ردیاب



ماهان ۷

(ردیاب خودرویی)

پویش فناوران ماهان

۱۲	..... استفاده از برنامه در IOS	۲	..... شرایط گارانتی
۱۳	..... ثبت نام و ورود به اپلیکیشن	۳	..... موارد ابطال گارانتی
۱۴	..... ثبت نام	۴	..... توضیحات ضروری
۱۵	..... ورود به اپلیکیشن	۵	..... محتویات جعبه
۱۶	..... تنظیمات پیشرفته	۶	..... نمای کلی
۱۸	..... گزارش مسیر	۷	..... راه اندازی و نصب
۲۰	..... وضعیت خودرو	۸	..... نحوه سیم کشی
۲۲	..... ریموت خودرو	۹	..... سنسور دما
۲۳	..... افزودن خودرو	۱۰	..... رله قطع کن
۲۵	..... ارسال فرامین	۱۱	..... استفاده از برنامه

مشتری گرامی، خواهشمند است پیش از خرید ردیاب، شرایط گارانتی را به طور کامل مطالعه فرمائید. خرید ردیاب با گارانتی ماهان به منزله قبول تمامی موارد مندرج شده می باشد. تعهدات شرکت:

شرکت ماهان، در قبال هرگونه خرابی از تاریخ فاکتور و یا زمان فعالسازی آن، دستگاه M7 را به مدت ۱۸ ماه گارانتی تعویض می نماید. شرایط خدمات پس از فروش ردیاب M7 را می توانید در سایت شرکت ماهان به نشانی [www.Mahanfan.ir](http://www.Mahanfan.ir) مطالعه فرمایید. کلیه محصولات شرکت تا ۵ سال تحت پوشش خدمات پشتیبانی، تعمیر و تامین قطعات می باشند. در صورتی که ردیاب پذیرش شده در این شرکت توسط تعمیرکار یا پرسنل پذیرش به هر دلیلی آسیب ببیند شرکت مکلف به جبران خسارت و جلب رضایت مشتری می باشد.

بروز هرگونه اشکال فنی ناشی از ضربه، شکستگی، نفوذ آب، مواد شیمیایی، آتش، نوسانات برق خودرو، گرد و غبار شدید، هرگونه دستکاری سخت افزاری و نرم افزاری و نصب و تعمیر توسط افراد متفرقه و آسیب دیدن لیبل QC، لیبل شماره سریال و لیبل مشخصات دستگاه ردیاب و استفاده غیراصولی از دستگاه و عمل نکردن به استانداردهای تعیین شده و دستور العملهای ذکر شده در دفترچه راهنما یا اطلاعات بروز شده که در سایت [www.Mahanfan.ir](http://www.Mahanfan.ir) موجود می باشد، آن را از شرایط گارانتی مستثنی می نماید.

خدمات گارانتی فقط در صورت ثبت شماره سریال و فعال سازی دستگاه در نرم افزار Mahan7 ( به آدرس اینترنتی <https://Radyab7.Mahanfan.ir>) انجام خواهد شد.

پذیرش دستگاه ردیاب مشتری دلیل بر صحت گارانتی آن نبوده و تائید گارانتی دستگاه تنها پس از بررسی کارشناسان فنی شرکت ماهان قابل استناد می باشد.

توصیه می گردد کاربر دستگاه ، شخصا دستگاه را جهت تعمیر به واحد پذیرش خدمات پس از فروش شرکت تحویل داده تا امکان ثبت دقیق خرابی مهیا گردیده و با اطلاعات اعلامی، فرایند تعمیر توسط کارشناسان پیگیری گردد.

چنانچه در پی درخواست مشتری، پس از تعمیر یا تعویض دستگاه، ردیاب پذیرش شده برای ایشان ارسال گردد مسئولیت بروز تمام حوادث احتمالی در حمل و نقل دستگاه متوجه مشتری خواهد بود.

کلیه هزینه های ارسال و دریافت دستگاه جهت تعمیر یا تعویض آن، بر عهده مشتری می باشد.



جامپر

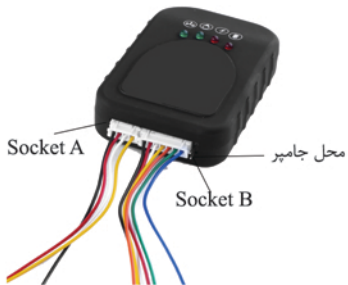


۲ عدد بست کمر بندی

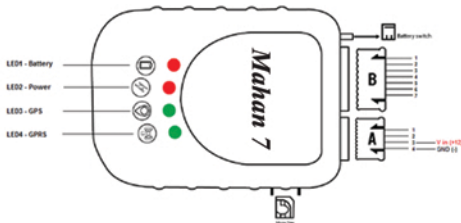


سیم جهت اتصالات





مطابق تصویر، سیم کارت فعال را در جهت صحیح داخل دستگاه قرار دهید. جهت انجام این کار درپوش محفظه سیم کارت را برداشته و سیم کارت را جایگذاری نمایید.



در داخل جعبه بسته بندی یک عدد جامپر ( سویچ باتری ) وجود دارد که جهت استفاده از باتری داخلی دستگاه تعبیه شده است که جهت استفاده می بایست طبق تصویر ، به صورت صحیح در جای خود قرار بگیرد.



دو عدد کابل ۲ رشته ای (جهت اتصال به برق خودرو) و ۶ رشته ای (جهت اتصال به کنترل کننده های ورودی و خروجی خودرو) در جعبه وجود دارد.

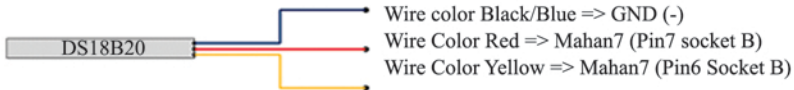
سوکت B		
کاربرد	رنگ سیم	شماره سیم
ورودی ۴	آبی	۱
ورودی ۳	سبز	۲
ورودی ۲	نارنجی	۳
ورودی ۱	زرد	۴
خروجی (رله قطع کن)	سفید	۵
دیتای سنسور دما	قرمز	۶
خروجی برق سنسور دما	مشکی	۷

سوکت A		
کاربرد	رنگ سیم	شماره سیم
TX	زرد	۱
RX	سفید	۲
برق ورودی ۱۲ ولت (+)	قرمز	۳
بدنه خورو GND (-)	مشکی	۴

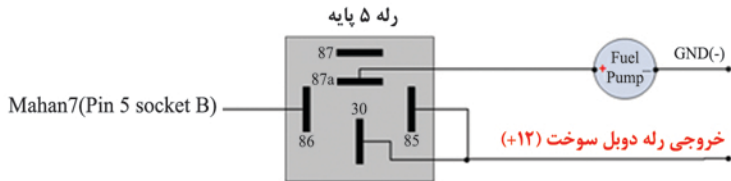
هشدار!!! : در سوکت A به هیچ عنوان از سیم های شماره ۱ و ۲ استفاده نشود.  
توجه : ورودی های دستگاه با ولتاژ ۱۲V+ فعال می شوند. (پایه های ۱ الی ۴ سوکت B)

با استفاده از سنسور با مشخصات زیر این قابلیت وجود دارد که دما را بوسیله دستگاه پایش نمایید.  
جهت راه اندازی؛ سنسور زیر را تهیه نمایید و سپس طبق تصویر زیر، سیم های مربوط به آن را متصل نمایید.  
پیشنهاد می شود نصب سنسور دما را به متخصص برق خودرو واگذار نمایید.

DS18B20	نوع سنسور دما
+۸۵-۱۰	دامنه تشخیص دما
تا ۵ متر	مترآژ کارکرد با سیم



برای قطع کردن انتقال سوخت خودرو در زمان سرقت آن ، یک رله ۵ پایه با کنتاکت NC تهیه کرده و مطابق تصویر زیر آنرا نصب نمایید. پیشنهاد می شود نصب رله قطع کن سوخت را به متخصص برق خودرو واگذار نمایید.





برای استفاده از برنامه می‌توانید به وب سایت زیر  
مراجعه نمایید <https://Radyab7.Mahanfan.ir>



برای گوشی های آیفون نیز لازم است ابتدا مرورگر سافاری را باز کرده و به وب سایت [Radyab7.Mahanfan.ir](http://Radyab7.Mahanfan.ir) مراجعه کنید. در پایین مرورگر مربعی به همراه یک فلش به سمت بالا قرار دارد، روی آن کلیک کنید تا منوی جدیدی نمایش داده شود. در اینجا مرورگر از شما می خواهد تا این آدرس اینترنتی را جایی که می خواهید به اشتراک بگذارید. در ردیف پایین اگر انگشتتان را به سمت چپ بکشید تا بقیه گزینه ها نمایش داده شوند، در اینجا **Add to Home Screen** را انتخاب کنید. حالا سیستم از شما می خواهد اسم دلخواهتان برای این آیکن را بنویسید. در نهایت روی **Add** بزنید تا آیکنی از آدرس در صفحه اصلی گوشی ساخته شود. اکنون اگر به صفحه اصلی گوشی بروید، می توانید آیکن آدرس را در آنجا ببینید. با هر بار کلیک روی این آیکن، مستقیم به آدرس مشخص شده می روید و دیگر نیازی به باز کردن مرورگر نیست.



جهت ورود به اپلیکیشن ، می بایست فرآیند ثبت نام  
را در اپلیکیشن تکمیل کنید.

<https://Radyab7.Mahanfan.ir>

## اطلاعات کاربری

نام 

نام خانوادگی 

• (نام کاربری دلخواه انگلیسی) 

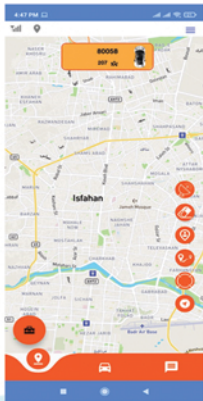
• رمز عبور دلخواه 

• ورود مجدد رمز 

[ثبت نام](#)

[انصراف](#)

در ابتدا با وارد کردن شماره همراه ، پیامکی برای احراز هویت شما ارسال خواهد شد. در مراحل بعدی مشخصات کاربری ، مشخصات خودرو و مشخصات دستگاه خریداری شده را وارد کنید. لازم به ذکر است که اطلاعات مورد نیاز برای تکمیل فرم مربوط به مشخصات دستگاه از جمله "شماره سریال" و "Pin Code" روی کارت فعالسازی که در یک ماهان وجود دارد، درج شده است. بدین ترتیب پس از تکمیل فرآیند ثبت نام شما ، قادر به استفاده از اپلیکیشن خواهید بود. همچنین از طریق لینک (فراموشی رمز عبور) در همین صفحه می توانید در صورت فراموشی کلمه عبور آن را بازیابی نموده و مجدداً از خدمات برنامه استفاده نمایید.



اولین ورود

پس از ورود به برنامه در نمایش کلی از برنامه ، شما بخش های مختلفی را مشاهده می نمایید که به تفکیک هر یک را شرح می دهیم. در منوی پایین صفحه ، سه تب تاریخچه فرامین ، وضعیت خودرو و جی پی اس (نقشه) را مشاهده می نمایید .قابلیت دسترسی به تنظیمات پیشرفته اپلیکیشن، در منوی کشویی (بالای صفحه) در نظر گرفته شده است.





در این قسمت با انتخاب منوی تنظیمات پیشرفته می‌توانید به امکانات زیر دسترسی داشته باشید.

خودرو: شامل اطلاعات فنی خودرو می‌باشد که می‌توانید اطلاعات خودرو را به صورت دلخواه ثبت نمایید.

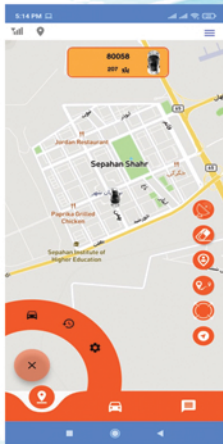
امنیتی: کلید قابلیت‌های امنیتی از جمله ورود کاربر با لاگین، ورود با استفاده از اثر انگشت و یا تغییر رمز عبور در این منو قابل تنظیم می‌باشد.

تنظیمات: در این بخش امکان تغییر زبان برنامه و زمان دریافت اطلاعات فراهم آمده است؛ همچنین کلیه فرمان های قابل اجرا از طریق دستگاه M7 از این قسمت به دستگاه ارسال شده و دستگاه آن ها را فعال، غیرفعال و یا اجرا می نماید.

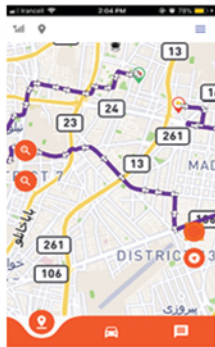
تنظیمات ریموت: در این منو می توان با توجه به نیاز خودرو و چگونگی نصب خروجی مورد نظر، پنل ریموت را تنظیم کرد.

تنظیمات وضعیت: قابلیت انتخاب نمایش آیکون هر یک از ورودی های خودرو از این قسمت امکان پذیر می باشد. پروفایل: در این بخش امکان تغییرات و به روزرسانی اطلاعاتی مانند نام کاربری، نام و نام خانوادگی و شماره همراه را خواهید داشت.

تماس با ما: اطلاعات لازم جهت ارتباط با پشتیبانی در این قسمت در اختیار شما قرار گرفته است. خروج از حساب کاربری: به منظور خروج کلی از برنامه می توانید از این گزینه استفاده کنید.



برای دریافت گزارش مسیر طی شده در یک تاریخ خاص لازم است به تب نقشه رجوع کرده، با تپ کردن روی آیکن مربوط به منوی دایره‌ای و سپس انتخاب آیکن مربوط به گزارش مسیر در صفحه‌ای که باز می‌شود (مانند تصویر)، با "انتخاب تاریخ گزارش" و بازه زمانی دلخواه خود، گزارش مربوط به آن روز را دریافت نمایید. با استفاده از تنظیمات پیشرفته‌ای که برای مشاهده حداقل و حداکثر سرعت، نقاط توقف و یا حتی شبیه‌سازی مسیر در نظر گرفته شده است، گزارش‌های دقیق‌تری را مشاهده نمایید. در نظر داشته باشید اگر بیش از یک خودرو دارید، برای مشاهده گزارش مسیر هر یک از خودروها لازم است قبل از هر اقدامی، در تب نقشه خودروی مورد نظر را از باکس بالای صفحه انتخاب کنید.





با انتخاب تب وضعیت در این بخش از برنامه امکان مشاهده وضعیت خودروی شما مهیا شده است. در صورتی که ورودی‌های سخت‌افزار را روی ماشین نصب کرده‌اید، گزینه "تنظیمات پیشرفته" ، سپس گزینه "تنظیمات" و در ادامه گزینه "تنظیمات وضعیت" را انتخاب کنید. در منوی جدید باز شده، شما قادر خواهید بود ورودی‌های دلخواه را جهت نمایش در تب وضعیت خودرو تیک‌دار کرده و نیز تصویر آیکون آن را انتخاب کنید؛ برای این امر با تپ کردن روی "Input" ، لیستی از آیکون‌ها را مشاهده خواهید کرد که با توجه به اینکه کدام یک از ورودی‌ها روی خودروی شما نصب شده است، یک آیکون را برای ورودی موردنظر انتخاب کنید.



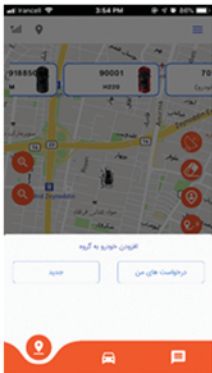


در قسمت پایین صفحه‌ی تب "وضعیت خودرو"، پنل ریموت را مشاهده می‌کنید. در این بخش از برنامه امکان فعال و غیرفعال کردن یک خروجی در خودرو عملی می‌شود. به طور مثال شما می‌توانید فرمان خاموش شدن خودرو را به دستگاه ارسال نمایید. در نظر داشته باشید که هر یک از خروجی‌ها نیاز به نصب و راه‌اندازی در خودرو داشته و می‌بایست از متخصص برق خودرو و یا کارشناسان رسمی شرکت در این زمینه راهنمایی‌های لازم را دریافت نمایید. با رجوع به "تنظیمات پیشرفته"، سپس گزینه "تنظیمات" و در ادامه انتخاب گزینه "تنظیمات ریموت" قادر خواهید بود آیکون خروجی مورد نظر که روی خودرو نصب کرده‌اید، انتخاب کرده و با فعال کردن هر یک از این ورودی‌ها، وضعیت آن را در تب وضعیت خودرو مشاهده کنید.



قابلیت join کردن یک خودرو ، در تب نقشه، در منوی دایره‌ای سمت چپ صفحه (پایین) در نظر گرفته شده است. با انتخاب آیکن مربوط به join که به شکل یک خودرو می‌باشد، شما قادر خواهید بود تا خودروی مورد نظر را بر اساس شماره سریال آن جستجو کرده و برای ایشان درخواست join ارسال کنید.





زمانی که خودرویی را اضافه می‌کنیم سطح دسترسی دو طرفه است و خودروی درخواست‌دهنده نیز در لیست خودروی اضافه شده قرار می‌گیرد.

امکان گزارش‌گیری در این حالت فقط برای خودروی اصلی وجود داشته و در رابطه با خودروی join شده فقط می‌توان موقعیت آن را مشاهده کرد.

پس از ارسال درخواست به خودروی موردنظر پیامی به کاربر مربوطه ارسال خواهد شد که در صورت قبول درخواست توسط وی، خودرو به لیست خودروهای

تحت نظر شما اضافه خواهد شد. با افزودن خود و به لیست خودروهای خود موقعیت خودروی موردنظر در نقشه نمایش داده خواهد شد. درخواست‌های join

دریافت شده را نیز می‌توانید با انتخاب گزینه "درخواست‌های من" مشاهده کرده و در رابطه با تایید یا رد درخواست تصمیم‌گیری نمایید.





دریافت نسخه سخت افزار

تنظیم شماره های مرکز

خواندن شماره های مرکز

فعال و غیر فعال کردن شنود

تنظیمات کارخانه سخت افزار

راه اندازی مجدد

درخواست پیامک تست

تنظیم هشدار سرعت غیر مجاز

خواندن سرعت غیر مجاز

## محصولات دیگر



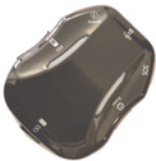
ردیاب خودرویی (M1)



ردیاب خودرویی (M2)



ردیاب آهنبای کوچک (M4)



ردیاب شخصی (M3)



ردیاب آهنبای بزرگ (M5)



ردیاب پاوربانکی (M6)



[www.Mahanfan.ir](http://www.Mahanfan.ir)

[Radyab7.Mahanfan.ir](http://Radyab7.Mahanfan.ir)

[Info@Mahanfan.ir](mailto:Info@Mahanfan.ir)